



Yuya Dento
Geinokan

ステキな景色を
探しに行こう!



自然がらみ
〜さ〜



KAKETSUKATODAI
& FURYU

RYUYO
KAIYO KOEN

アウトドアを
満喫しよう!



AKA
MATSUKE
KINENKAN

い わ た し
磐田市

観光ガイドブック

**トラベル
トランク**



磐田を旅しよう!
みどころ
いっぱい
詰め込みました。



満開の
繻子の
〜う〜



MEISANHIN

家族で遊びに
出掛けよう!



KYU MITSUKE GAKKO

SINCE 1875



©磐田市

磐田市イメージキャラクター

じっぺん

いわたし
磐田市
観光ガイドブック

**トラベル
トランク**

もくじ



はじめに「この冊子の使い方」…………… 4

おすすめコース①…………… 6
「家族みんなでたっぷり遊ぼう!!」
竜洋昆虫自然観察公園→竜洋袖浦公園→
しおさい竜洋→オートキャンプ場 ほか

おすすめコース②…………… 8
「見て触れて磐田をお持ち帰り!!」
香りの博物館→新造形創造館→池田の渡し公園→
池田の渡し歴史風景館→熊野伝統芸能館 ほか

おすすめコース③…………… 10
「ふる里の恵みに元気をもらおう!!」
獅子ヶ鼻公園→白壁館→シルクロードミュージアム→
花咲乃庄→とよおか採れたて元気むら ほか

おすすめコース④…………… 12
「豊かな自然を身体で感じよう!!」
桶ヶ谷沼→兎山公園→はまぼう公園→福田漁港 ほか

おすすめコース⑤…………… 14
「レトロとご利益でハッピーに!!」
矢奈比売神社(見付天神)→旧見付学校→
旧赤松家記念館→府八幡宮→福王寺 ほか

自然…………… 16
「のんびり自然散策」

花ごよみ…………… 18
「四季を彩る花ごよみ」

歴史・文化財…………… 20
「磐田の歴史をたどる」

まつり…………… 24
「華やかな伝統に酔う」

まちなか・産業…………… 26
「文化と産業に触れる」

お土産・地場産品…………… 28
「磐田自慢のアレ、コレ」

お役立ち情報…………… 30

歳時記…………… 31

さくいん…………… 32

広告…………… 35



さあ、旅にでかけましょう。
四季折々の美しい自然と
人のあたたかさに出会えるまち。
山、台地、海と豊かな恵みは
歴史や独自の民俗文化を育み
今に伝えていきます。
磐田でしか見られない景色、
ここでしか出会えない感動を求め、
この「トラベルトランク」と一緒に
さあ、旅にでかけましょう。





ポイント2

それぞれのジャンルの中の、イチオシ情報や関連した観光スポットなどをまとめて表示。磐田市ならではの見どころをチェックしよう!

ポイント1

各ページごとに、「自然」「花」「歴史」「まつり」「体験」「特産品」と6つのジャンルにわけて見どころを見やすくまとめました!ジャンル分けされているので、とっても便利!見どころの情報を地図と照らし合わせて出掛けてみましょう。

ジャンルごとのページ(p16~29)



ポイント4

各観光スポットの開館時間や休館日などはここでチェックしましょう。時間に余裕をもって楽しい旅にしよう!

ポイント3

観光スポットのさらに詳しい情報をコラムでお知らせ!お出掛け前にはぜひチェックを。HPアドレスがあるところはそちらも参考にすると◎

地図記号一覧

- | | | | | |
|-------|------|---------|-----|--------|
| 〒 郵便局 | 校 学校 | 之内 交差点名 | 旗 旗 | 1 国道名 |
| 役所 | 信号機 | H 宿泊施設 | 風車 | 99 県道名 |
| 公民館 | 施設等 | キャンプ場 | 灯台 | |

トラベル トランク

使い方

おすすめコースとジャンル別のページで磐田をまるごと紹介!

磐田市観光ガイドブック「トラベルトランク」は魅力ある多くの観光スポットをおすすめコースとジャンル分けしたページでわかりやすく紹介しています。付録の地図と合わせて自分のスタイルに合ったオリジナルコースを作ることにも可能!「トラベルトランク」でステキな旅をお楽しみください。

おすすめコースのページ(p6~15)

ポイント3

おすすめコースをもっと楽しむための「もっと!たのしさプラス」をチェックしてみましょう。興味があったらぜひ訪れて旅の思い出を増やしてくださいね!

ポイント2

ちょっとわかりにくい場所や注意してもらいたい場所を紫の吹き出しで紹介しています。出発前には必ずチェックしましょう。

ポイント1

設定されたコースを出発して標準的な観光をして何時頃終わるのか時間を表示しました。これを参考にして時間の都合で他の見どころを追加したり一つとばしてみたり、あなたのスタイルにあったコース設定ができます。



ポイント7

番号のある見どころに隣接した場所もあまざず紹介!ぜひ立ち寄ってみてください。

ポイント6

見どころの情報の下の番号[A-1など]で付録の大きい地図でも探しやすい!オリジナルコース作りに役立ちます!

ポイント5

ジャンル別のページでも紹介されているスポットにはページ番号がついています。このページもチェックして見どころの予習をしてみよう!

ポイント4

コース周辺の情報や季節イベント(花の開花時期など)、楽しい情報を掲載!お出掛け前にしっかりチェックして、楽しい旅にしましょう。

もっと! たのしさプラス



掛塚まつり

10月第3土・日曜日に行われる貴船神社例大祭。掛塚祭屋台囃子は県の無形民俗文化財に指定されています。京都流のお囃子と豪華な屋台がみどころです。



名物!うなぎ

浜名湖の名物「うなぎ」。磐田でもおいしいうなぎ屋さんがたくさんあります。せっかく来たなら、ぜひ食べてみてください。



海釣り

竜洋海洋公園の面している天竜川河口や遠州灘は、釣り人で賑わいを見せています。釣り好きにはたまらないスポット!



④ 竜洋海洋公園・オートキャンプ場

アスレチックや高さ18mからの滑り台など、家族で楽しめる場所がいっぱい! キャンプ場の施設は大変充実していて家族で楽しむにはもってこいの場所! (社)日本オート・キャンプ協会(JAC)「認定5つ星のオートキャンプ場で設備の整ったキャンプサイトやコテージがあるのでゆっくり1泊するのもおすすめです。

☎0538-59-3180 (9:00~17:00) 図駒場6866-10 MAP Q-2 DATA P17
http://www.ryu-yo.co.jp/AUTO/auto411.htm



お父さん、一緒に乗ろうよ!



掛塚湊

明治の中頃まで使われていた天然の港。江戸時代には「遠州の小江戸」といわれていました。周辺には今も廻船問屋が立ち並んでいた趣がうかがえます。ここからの夕日はとてもキレイです。(海洋公園内)



東名磐田I.C.からこの地域までは車で約30分程度あればこられます。

案内看板の通りに曲がるともつづくです。

もっと! たのしさプラス



採れたてどっさり!

磐田南部どっさり市

生産者の顔が見える、新鮮で安全・安心な地元農産物や、海老芋、シロネギ、メロンなどの特産物を販売しています。また、特産物を使用したジェラートや季節の野菜ジュースなども販売しています。

☎0538-21-4500 図 前野2765-2
図9:00~18:00
図1月1日~3日、8月16日~18日

初めて見る昆虫にビックリ。でっかい海でアウトドアを堪能。
家族みんなでたっぷり遊ぼう!!

磐田市の南部、海沿いには家族で楽しめるスポットがいっぱいです。たっぷり遊んだあとは、お風呂でゆったりもできます。オートキャンプ場にはコテージもあるので、キャンピングカーじゃなくてもアウトドア気分を満喫できます! 磐田の特産品を使ったBBQで旅の思い出づくりはいかがですか?



見てみて! でっか〜!



オススメコース その1

10:00 ① 竜洋昆虫自然観察公園 90分

様々な昆虫に大人も子供もビックリ。
▼北側の道路を西方面へ。約1.5km(車で3分)で左方向にあります。

11:30 ② 竜洋袖浦公園 60分

お昼が近ければここで弁当が◎。後の「しおさい竜洋」にもレストランあり。
▼道路を西方面へ。「金洗東」の信号機を南へ。案内看板がある交差点を右折して左手側。約4km(車で10分)

13:00 ③ しおさい竜洋 60分

特産品のウナギからゆったりお風呂まで。
▼オートキャンプ場は隣接。キャンプ施設、コテージを利用の場合は予約が確実。

14:00 ④ オートキャンプ場 60分

BBQの仕度ができたら貸しボートも楽しい。ここからの沈む夕日は絶景!

※全行程は自動車で行くと約5時間移動距離は6km(15分)程度です。(時間は目安です。)
※冬場はこの地方特有の強い風が吹くのでしっかり防寒してお出かけください。

① 竜洋昆虫自然観察公園

子供たちが大好きなカブトムシやクワガタなど様々な昆虫と自然にふれることができます。昆虫館では生きている昆虫はもちろん、世界中の昆虫の標本が展示されています。季節を通して多くの生き物がみられ、たくさんのイベントを開催中。

☎0538-66-9900 図大瀬320-1 図http://www.ryu-yo.co.jp/konchu/
図9:00~17:00(最終入園16:30)
図毎週木曜日と年末(正月・GW・夏休みは全日開園)
図大人320円・小中学生100円・幼児無料※団体割引・障害者割引有り

MAP O-4 DATA P17



ゆったり~

③ しおさい竜洋

入浴施設、休憩施設、地場産品直売所、レストラン、バーベキューテラスなど旅の拠点にピッタリのスポット。地場産品の直売所では野菜、果物、うなぎまであります。また、大浴場や露天風呂は多くの人で賑わっています。

☎0538-59-2641 図駒場6866-10 図10:00~20:30
図毎週木曜日(但し、GW・7/21~8/31・年末年始は営業)
http://www.ryu-yo.co.jp/SIOSAI/ MAP Q-2 DATA P17



ここで弁当にしようか

② 竜洋袖浦公園

飛行機のある公園として地元の子もたちに親しまれています。戦時中の飛行機学校のあった跡地につくられ、飛行機が公園のシンボル。広々とした敷地に芝生の広場もあり、お弁当を広げてのんびりするの◎! 初代ブルーインパルスは、この飛行機と同じ機種だそうです。

MAP O-3 DATA P17

季節の楽しみご案内

- ◆ 竜洋昆虫自然観察公園では、年間を通してほとんどの日にイベントを開催しています。詳しくはHPで。
- ◆ 150号線を東へ約8kmほど先の太田川では夏に花火大会を開催(8月下旬)
- ◆ 竜洋はまぼう公園では、あざやかな黄色のハマボウが咲き乱れます。ハイビスカスの仲間が気分はリゾート。(7月中旬から8月上旬)
- ◆ 天竜川の河口や海岸では釣りを楽しむ方がたくさんいます。春から秋にかけてキスやインモチなどがよく釣れるそうです。天竜川ではうなぎを狙う方も。



③池田の渡し公園

のびのび遊べる天竜川の広い河川敷にある芝生の公園です。小川も流れていて夏はとっても涼しげ。ちょっと珍しい遊具もあります。遊び疲れたら、芝生の上でお弁当を広げてランチタイムにしませんか。

ここで
お弁当に
しようか

MAP J-3



④池田の渡し歴史風景館

〒池田300-3 図9:00~17:00
図月・月曜が祝日の場合は翌日(その他あり) MAP J-3 DATA P22

千年も前から続いていたと記録される、天竜川の「池田の渡し」。徳川家康が池田の渡船衆に与えたとされる朱印状のレプリカなどが展示され、池田の渡船の歴史が分かりやすく紹介されています。下流側の堤防沿いには、渡船場の跡を示す「天竜川渡船場跡」の碑があります。



⑤熊野伝統芸能館

観世流の伝統を踏まえて建設された屋外能舞台のある施設です。能などの伝統芸能に興味のある方は必見!舞台に隣接する展示室では、この能舞台のこけら落としで上演した演目「熊野」の映像を見ることができます。実際に能を見たい方は、事前に調べて行ってみよう!

☎0538-36-5535 図池田332-3 MAP J-3 DATA P26
図9:00~21:30 図月曜日・毎月最終火曜日、祝日の翌日・年末年始 図無料
図http://www.city.iwata.shizuoka.jp/shisetsu/entry/shisetsu100114.php



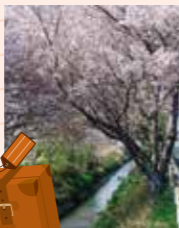
豊田熊野記念公園

国指定の天然記念物「熊野の長フジ」のある行興寺に隣接する公園です。1メートル以上にもなる藤の花房にきっと驚きますよ!見頃は4月下旬~5月上旬。

キレイ~!
こんなに長いんだ~



もっと! たのしさプラス



豊田川の桜並木
春になると、小さな豊田川の両側に約2kmにわたり、桜が咲き誇ります。川の土手には、菜の花も咲いて、とても見ごたえのある風景。水面に映る桜並木はとってもキレイです。



藤と香りの道・東海道と歴史の道
JR豊田町駅から文化施設や旧跡を散策して巡る2つの道が整備されています。「藤と香りの道」では、道標に熊野御前の物語が書かれています。物語を辿りながら、のんびり歩いてみましょう。

香りも工芸も自分だけのオリジナルにチャレンジしてみよう。 見て触れて磐田をお持ち帰り!!

磐田市の西部には、体験スポットや伝統を見学できるスポットが満載! 春の「長藤」は見ごたえバツグン。ステキな思い出と共にオリジナルの工芸品やフレグランスを作って磐田の思い出を持ち帰って下さいね。体験スポットはもちろん屋内だから、雨の日もしっかり楽しめます。



わたしも
やってみたいな!

①香りの博物館

ここへ来たら、香りの体験コーナーで香りづくりを体験しよう!コンピュータで香りの診断をして自分だけの香りを調合、世界でたった一つの「あなただけの香り」をつかって旅の思い出にいかが?香りに関する様々な企画展やカフェスペースもありますのでゆっくり楽しめます。

☎0538-36-8891 図立野2019-15 図http://www.iwata-kaori.jp/
図9:30~17:00 図毎週月曜日・祝日の翌日・年末年始
図大人300円学生200円小・中学生100円 MAP L-3 DATA P26

香りの公園

公園内にはラベンダーやキンモクセイをはじめ、香木やハーブ園など香りに関する木が植えられています。また、平成13年に「かおり風景100選」に認定された公園です。

リフレッシュ



②新造形創造館

吹きガラス、ステンドグラスから鋳造、鍛造などの工房作家の制作の様子を間近で見ることができます。また、30分程度からアクセサリ作りなどを体験することもできる芸術を満喫するのにオススメです。世界に一つだけのアクセサリを旅の思い出に作ってみませんか。

☎0538-33-2380 図上新屋499-1
図http://www.iwata-souzoukan.jp/zoukei.html
図9:30~17:00
図:毎週月曜日、祝日の翌日、年末年始
MAP J-3 DATA P26

世界に一つ!
に
チャレンジだ!!

オススメコース その2

10:00 ①香りの博物館 60分

隣にある香りの公園をぐるっと散歩するのも気持ちいいですよ。
▼公園の東側の道路を北上。国道1号線を直進し、バイパスの高架を越えて次の交差点の左前方にあります。約2.5km(車で7分)

11:30 ②新造形創造館 60分

旅の思い出づくりの作品はいかが?
▼来た道をまた北上します。コンビニのある交差点を左折。そのまま天竜川の河川敷まで直進します。約2km(車で5分)

12:00 ③池田の渡し公園 60分

芝生の上でお弁当がオススメ。
▼川の堤防を超えてすぐ。信号機がないので道路を横断するときは注意!約300m(徒歩で5分)

13:00 ④池田の渡し歴史風景館 20分

静かな住宅街をのんびり散歩してもいいかも!
▼来た道をそのまま進んだ先にあります。約300m(徒歩で5分)

13:30 ⑤熊野伝統芸能館 30分

伝統芸能に興味があれば事前にリサーチして見学してみよう。

※全行程は自動車で行くと約4時間30分。移動距離は6km(30分)程度です。(時間は目安です。)
※道が細く車の往来が多いので移動に注意しましょう。

季節の楽しみご案内

- ◆4月上旬はコースの所々で桜をはじめ様々な花が咲いています。カメラを持って出掛けて、たくさんきれいな花を撮ってみてください。
- ◆4月下旬~5月上旬の熊野の長フジが咲く頃は様々なイベントが目押し!観光客がとて多い時期ですので時間に余裕をもってお出掛けください。
- ◆8月の中旬には、お隣浜松市の「中野町の花火大会」が河川敷からよく見えます。河川敷から眺めると、とても迫力がありますよ~。

③シルクロードミュージアム

250年前に建てられた農家を改修した建物。様々な美術品を通してシルクロードの文化の多様性と素晴らしさに触れることができます。

☎0539-63-5050 圃上野部888
 図9:30~17:00
 (11~3月は16:00まで) MAP A-4
 図毎週月曜日 図900円※10名以上
 団体割引あり(700円)



本格的な博物館ですよ~

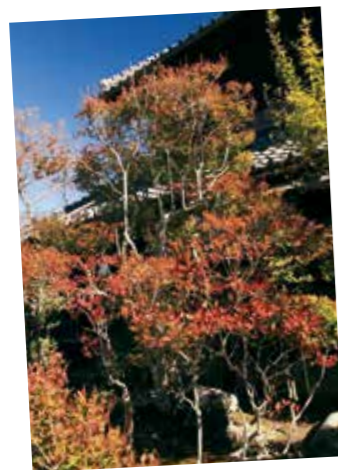


はなさかのしょう ④花咲乃庄江戸の蔵博物館

江戸のたたずまいを今に残す旧造り酒屋の屋敷で、母屋などの建物は国登録有形文化財です。庭園では春先のしだれ梅、初夏の花菖蒲、晩秋のドウダンツツジの紅葉などが見られます。なかでも、天然記念物に指定されている2株のドウダンツツジが優美な姿を見せてくれます。雰囲気と景色を楽しみながら、手打ちそばなどの食事ができるのも、花咲乃庄ならではです。

☎0539-62-2316 圃吉貴地429 図10:00~16:30
 図http://www.hanasakanosho.com 図毎週火曜日
 図大人500円/ 小人250円

MAP C-4
 DATA P19



なつかしい玩具があるよ



採れたて野菜で元気になるよ

⑤とよおか採れたて元気むら

ずらりと並んだ地元で採れた新鮮な農作物。市内外から多くのリピーターが訪れるほどの人気でいつも賑わっています。農産物だけでなく、お総菜や伝統工芸品も扱っていて、地元の農産物を使った郷土料理が食べられるレストランも併設しています。

☎0539-63-0255 圃下神増1148
 図http://www.toyooka-genkimura.co.jp/
 図9:00~17:00 図毎週火曜日・年末年始 MAP D-4
 DATA P29



小腹がすいたらちよつとよってこ

もっと! たのしさプラス



豊岡梅園
 時期が合えば梅園もオススメです。敷地駅から天浜線(天竜浜名湖鉄道)に乗って一駅、ローカル線に乗ってトコトコのみどり巡ってみてはいかがですか?4万坪の敷地に4,000本の梅が植えられています。見頃は2月中旬から3月上旬。
 ☎0539-62-2666 圃上野部1989-1
 図9:00~16:00 図大人500円小・中学生100円



ふる里の恵みに元気をもらおう!!

春は桜~秋は紅葉、ふる里の景色を巡りながら自然の恵みに感謝。

静かでのんびり時間が過ぎていくような田園風景が続く磐田市の北部地域。自然の恵みをカラダいっぱいにあびて、心もお腹も大満足できるスポットを紹介! カメラを片手に、ローカル線「天竜浜名湖鉄道」でトコトコゆられてみるのもイカモ。



吊り橋にちよつとドキドキ

紅葉に囲まれてさわやか散策

①獅子ヶ鼻公園

春には桜、夏には緑、晩秋の紅葉など様々な表情をみせる獅子ヶ鼻公園。上の写真は名前の由来になった、獅子の顔に見える岩です。春にはイベントも開催され多くの人で賑わいます。秋の紅葉シーズンの散策もオススメ。近くの無人販売所で柿など旬の物をお土産にしてみてください。

MAP A-7 DATA P16、P19、P24



②白壁館

敷地駅のそばにある白壁館は地元の農産物を取り扱っています。いろいろを囲んで食事をすれば会話もはずみます。ぜひ食べてもらいたいのは、「たまごかけご飯」。厳選された米と卵に、たまごかけご飯用のしょう油。なんと卵とご飯がおかわりできる!地元の恵みを召し上げられ。

☎0539-62-5461 圃敷地456-1 図9:00~17:00
 図年末年始 図http://www3.ocn.ne.jp/~sirakabe/

オススメコース その3

- 9:30 ①獅子ヶ鼻公園 90分
 絶景!季節を肌で感じる散策はいかが?
 ▼山を下り南へ。進行方向右手側にあります。約2.7km(10分)
- 12:00 ②白壁館 30分
 食事でもできてお土産も見つけられますよ。
 ▼北方面へ。道なりに進みます。「豊岡駅前」の交差点を過ぎたら小さな看板を右折。約4.5km(15分)
- 13:00 ③シルクロードミュージアム 60分
 立派な建物に見ごたえたっぷりの展示品!
 ▼来た道を南下し、「下神増」の交差点を左折。道路の反対側(右手側)にあります。約3km(10分)
- 14:30 ④花咲乃庄 60分
 古い建物、古い道具に心が癒されます。
 ▼来た道を南下し、「下神増」の交差点を左折。道路の反対側(右手側)にあります。約3km(10分)
- 15:30 ⑤とよおか採れたて元気むら 30分
 新鮮な野菜で元気になっちゃおう!

※全行程は自動車でゆっくりまわって約6時間30分。移動距離は13km(45分)程度です。(時間は目安です。)
 ※コンビニやスーパーなどが少ない地域です。獅子ヶ鼻公園など、散策を楽しむ時は水筒などの準備をして行きましょう。

季節の楽しみご案内

- ◆毎年4月上旬に獅子ヶ鼻公園桜まつりが開催されます。歌や踊りなどのステージイベントや物産店、露店などがならぶ楽しいイベントです。
- ◆11月には「ふるさとまつり」が開催されます。豊かな自然を活かしたイベントやキャラクターショーやもち投げなど催し物もりだくさん!紅葉もきれいな季節ですのでぜひお出掛けください。
- ◆この地域で国登録有形文化財となった天竜浜名湖鉄道を見られます。春の田園地帯を走る姿はほのぼのとして癒されます。

③はまぼう公園

7月上中旬、この公園の南側に群生する黄色い小さな花がハマボウです。そのハマボウが群生している南側には野鳥観察小屋があり太田川の自然を感じることができます。毎月第3日曜日には野鳥観察会が開催されています。ご家族で参加してみたいいかが?

MAP O-8
DATA P17、P19



④福田漁港

シラス漁が盛んな港として有名な福田漁港。週末にはたくさんの釣り人が所狭しと釣り竿を伸ばしている風景や漁港に停留している多くの漁船を見ることもできます。遊漁船も多数出ていますので、気軽に船釣りも楽しめます。釣り好きの方必見のスポット!交流広場「ふくっば」では、ビーチバレーやビーチサッカー等もできる広い砂場に簡易シャワー、多目的広場もあります。MAP P-9 DATA P17

でっかいぞ〜

もっと! たのしさプラス



いわた夏まつり花火大会

8月下旬の土曜日に遠州地区最後を飾る花火大会として、太田川河口付近で打ち上げられます。約3,000発の花火は、夏の夜空と水面を華やかに彩ります。港や太田川の河川敷など見物場所も多いです。間近で見る花火は迫力満点!!



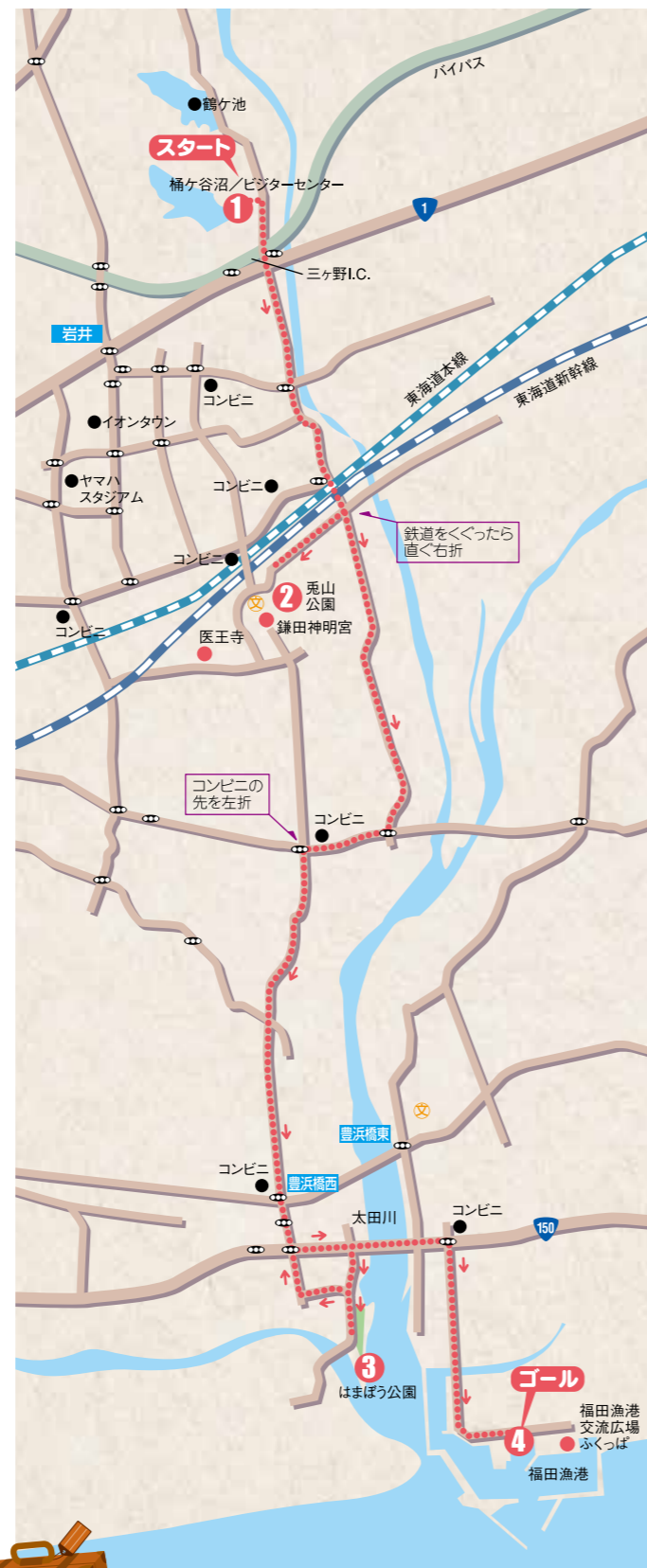
野鳥がみられます

桶ヶ谷沼の少し北側に鶴ヶ池があります。冬にはコハクチヨウなどの渡り鳥が訪れ、野鳥観察の絶好のスポット!



御厨古墳群

磐田市には、松林山・高根山・御厨堂山・稲荷山・秋葉山の5つの古墳群があり、最大のものは松林山古墳で全長107mの前方後円墳です。



豊かな自然を身体で感じよう!!

山から海までバラエティ豊かな自然をじっくり体感できる。磐田市の東部から南部を巡ります。トンボの楽園として全国的にも有名な桶ヶ谷沼は四季折々の表情を見せてくれます。お弁当を持って散歩したり、季節の自然を体感しながらのピクニックは最高! きれいな空気をたくさん吸い込んで日頃の疲れを吹き飛ばそう。



一面黄色の絨毯!

野鳥って可愛いね!

おけがや ①桶ヶ谷沼

日本有数のトンボの生息地として知られ、約70種類のトンボ生息が確認されています。春には一面の菜の花。冬には渡り鳥の姿など四季折々、違った風景を見せる桶ヶ谷沼を歩けば、自然の大切さを思い起こさせてくれます。

MAP J-7 DATA P16、P18

桶ヶ谷沼ビジターセンター

桶ヶ谷沼の貴重な動植物を紹介する展示ホールなどがある施設です。センターでは、各種観察会や講演会なども開催しています。

☎0538-39-3022 函岩井315 ①http://www.city.iwata.shizuoka.jp/okegaya-vc/ ②毎週月曜日(祝日の場合は翌日)・年末年始(12月29日~1月3日) ③9:00~17:00 ④入館無料



うさぎやま ②兎山公園

西側に隣接する鎌田神明宮の自然林と調和して、さまざまな遊びのスポットがあります。なかでもトンボ池は、多くの家族連れで賑わっています。すぐ近くの苔寺として有名な医王寺にも、ぜひ立ち寄ってみてください。

MAP K-8 DATA P17



鎌田神明宮

医王寺

ここで お弁当にしようか

オススメコース その4

10:00 ①桶ヶ谷沼 30分

春の菜の花が咲く時期は大変混み合いますが午前中が比較的すいています。ビジターセンターにはトイレも完備。パネルや水槽などの展示物があります。
▼東側の道路を南方面へ。約3km(10分)で右方向にあります。

12:00 ②兎山公園 60分

お昼が近ければここでお弁当が◎。近くに、鎌田神明宮と医王寺があり、お参りしてみるのもいいかも。
▼来た道を南へ150号線を東へ。約8km(20分)

13:30 ③はまぼう公園 30分

のんびりと散策〜野鳥の観察…自然を満喫するならココへ。
▼150号線へ戻ります。約4km(10分)

13:30 ④福田漁港 40分

漁港には多くの漁船が停泊しています。漁師さんの邪魔にならないように注意。

※全行程は自動車でゆっくりまわって約4時間。移動距離は15km(30分)程度です。(時間は目安です。)
※自然にゆっくり浸れ、道路もわかりやすいのんびりコース設定。子供も大人ものびのびできる公園などがいっぱい!お弁当を持って家族みんなで楽しもう!

季節の楽しみご案内

- ◆「こけ寺」としても知られる医王寺は、春には桜や胡蝶花が咲き、訪れる方を楽しませてくれます。小堀遠州作とも言われる枯山水や苔の中を通る参道は市指定文化財になっている古寺の情緒をかし出しています。
- ◆桶ヶ谷沼ビジターセンターでは、自然観察会や講演会などの各種イベントを毎月1回程度開催しています。沼に生息する生物の観察から、工作教室など親子で楽しめるイベントもあります。
※事前の申込みが必要です。
- ◆毎年、11月に「ジュピロ磐田メモリアルマラソン」が開催されます。ハーフマラソンコースから3kmコースまであり、ジュピロ磐田の選手も参加します。選手と走ったり、沿道で応援したり、こんな旅の思い出もイカメ。

もっと! たのしさプラス



レンタサイクルで巡る「見付宿場通り」

見付宿場通りにはいくつもの小路(横道)がありました。小路の呼び方はその横道の由来を示しています。とっても小さな道にまで名前があるなんて面白いですね。今も残る小路と昔の面影を残す街並みをレンタサイクル(詳しくはP30)で巡ってみませんか?



③旧赤松家記念館

造船技術の先駆者、赤松則良が明治25年頃に建築した屋敷跡です。門や塀はレンガを巧みに積み上げたもので、明治の面影を残す貴重な建物として県・市の有形文化財に指定されています。記念館では、赤松家にゆかりの品々が展示されている他、磐田原のお茶がいただけるのでちょっと休憩にぴったり。



☎0538-36-0340 圃見付3884-10 圃9:00~16:30
 圃毎週月曜日、祝日の翌日 圃入館無料(煎茶、お菓子付は300円)
 MAP J-5 DATA P20

④府八幡宮

奈良時代の天平年間(729~748年)に国府の守護として勧請されたと伝えられています。楼門は県の有形文化財に指定されていて、見ごたえあり!4万平方メートルの広い敷地は自然林にも恵まれ、静岡県「ふるさと自然百選」にも選ばれています。参道を歩くと、まるで時が止まったような...静かでもっとも癒されるスポットです。



追分に感謝!

☎0538-32-4762 圃中泉112-1 MAP L-5 DATA P21、P25



⑤福王寺

千年を超える歴史を持つ古刹、福王寺は、真言宗高野山の末派として建立されました。平安時代の陰陽師・安倍晴明が祈禱をして暴風を鎮めたことから、山号を風祭山と称します。その御祈禱の旧跡や、今川家初代・範国公の墓所、大庭園「萬両園」、春の桜など見所もいっぱいあります。

☎0538-35-7272 圃城之崎4-2722-1
 MAP K-6 DATE P21

もっと! たのしさプラス



遠江国分寺跡

発掘調査により、塔跡などの建物の配置が確認され、国の特別史跡となりました。園内では3月には梅、4月には桜がそれぞれ見頃となります。



つつじ公園

願い事、かなうかな?



①矢奈比売神社(見付天神)

地元の人からは「見付のお天神様」と親しまれています。東海随一の学問の神様として崇敬され、県内外からもたくさんの参拝客が訪れます。霊犬しっぺい太郎の像があり、秋には国の重要無形民俗文化財「見付天神裸祭」が盛大に行われます。北側の森林の中に広がるつつじ公園は、約30種、3,500株のつつじが咲き誇ります。見頃は4月中旬から。その他にも3月下旬には約200本の桜が咲き、とても見ごたえがあります。

☎0538-32-5298 圃見付1114-2 圃http://mitsuke-tenjin.com/default.aspx
 圃8:30~16:30(祈祷9:00~15:30) MAP K-6 DATE P20



②旧見付学校

磐田市のシンボリックな建物といえばココです。明治8年に建てられた現存する日本最古の木造擬洋風小学校校舎で、国の史跡に指定されています。5階建ての館内は資料の展示や当時の授業風景を再現しているノスタルジックな雰囲気が味わえます。

☎0538-32-4511 圃見付2452
 圃9:00~16:30
 圃毎週月曜日、祝日の翌日
 MAP K-6 DATA P20



淡海國玉神社

大国主命を祀る神社です。大国主命と兎の「因幡の白兎」の話は有名ですが、一説には八上姫が兎を使者として結婚相手を探し、その後大国主命と八上姫がめでたく結婚されたことから縁結びの神様としても慕われています。



オススメコース その5

10:00 ①矢奈比売神社(見付天神) 30分

東海随一の学問の神様。合格祈願なら迷わずココへ。
 ▼南側の見付宿場通りに出て西へ。約1km(5分)で右方向にあります。

11:00 ②旧見付学校 40分

ノスタルジックな雰囲気に感激!
 ▼見付本通りにもどり西へ、最初の信号機を右折。1.5km(5分)

12:00 ③旧赤松家記念館 30分

歴史に触れたあとは、いわた茶で一服。
 ▼来た道を戻る(南方面へ)。大きい道(国道1号)を越えさらに直進、左方向にあります。約1.7km(10分)

13:00 ④府八幡宮 30分

ひっそりとした佇まい、県指定文化財の楼門は必見!
 ▼南側の2つ目の信号機を左折して道なりに坂を下りきった交差点を直左折。最初の交差点を右折してそのまま直進。左手方向に。約1.5km(5分)

13:30 ⑤福王寺 30分

千年を超える歴史に感動!桜の咲く春がオススメ!

※全行程は自動車であらまわって約3時間30分。移動距離は6km(30分)程度です。(時間は目安です。)
 ※市街地で道幅が狭い場所がありますので、車の移動の際は注意しましょう。

季節の楽しみご案内

- ◆宿場町として栄えた見付では、4月下旬に遠州大名行列・舞車が行われます。また、毎年9月頃に行われる見付天神裸祭は国の重要無形民俗文化財に指定されており、裸に腰みのをつけて通りを練り歩く天下の奇祭として有名です。
- ◆見付天神のすぐそばにある愛宕神社では7月の下旬に、手筒花火を上げます。最後に仕掛け花火も打ち上げられたり、通りには露店なども出て、賑わいを見せます。



オートキャンプ場

JAC認定5つ星オートキャンプ場。設備が大変充実しており、天竜川河口からは雄大な遠州灘の海岸線が見渡せます。

☎0538-59-3180 図9:00~17:00 図年中無休 ※1月及び2月の各月中旬にメンテナンス休日があります。MAP Q-2 DATA P7



竜洋袖浦公園

旧明野陸軍飛行学校天竜分校跡の跡地につくられた公園です。ジェット機は航空自衛隊浜松基地より特別に提供されました。子供たちからは「ひこうき公園」として親しまれています。

図飛平松125-1
MAP O-3 DATA P6



しおさい竜洋

灯台と風車の景観がお客様に好評です。新鮮な地元特産品の売店、快適・清潔なラジウム露天風呂、海辺のレストランがあり、気軽にどなたでも楽しめる明るい雰囲気の施設です。

☎0538-59-2641 図10:00~20:30 図毎週木曜日 MAP Q-2 DATA P6



ふくで 福田漁港

福田漁港の歴史は古く、昔は海上交通の要衝として栄えたといわれています。シラス漁が盛んで、その品質は全国でも高く評価されています。最近ではトラフグも水揚げされています。

☎0538-55-2125
MAP P-9 DATA P13

はまぼう公園

太田川の河口に位置し、ハマボウの群落をはじめ、野鳥観察小屋や芝生広場があります。見頃になると黄色のハマボウの花が咲きます。

MAP O-8 DATA P13、P19



▲公園内のモニュメント

竜洋海洋公園

緑豊かなこの公園には、体育館やプール、テニスコート、野球場などのスポーツ施設をはじめ、竜洋富士やアスレチック広場、散策デッキなど、家族みんなで楽しめる施設が揃っています。

☎0538-66-5580 図磐田市駒場6866-5 図プールは夏期のみ・野球場、テニスコート、体育館は月曜日休(祝日の場合は翌日) 図12月29日~翌年1月3日 MAP Q-2 DATA P7



竜洋昆虫自然観察公園

子供たちが大好きなカブトムシやクワガタなど、様々な昆虫や自然と触れ合うことができます。昆虫館ではたくさんの標本や生きている昆虫が展示されており、野外公園ではチョウやトンボ、メダカなど季節ごとに生き物を観察できます。

☎0538-66-9900 図9:00~17:00(最終入園16:30) 図毎週木曜日と年末(正月・GW・夏休みは全日開園) 図大人320円・小中学生100円・幼児無料 ※団体割引・障害者割引有り
MAP O-4 DATA P6



兎山公園

公園内には遊具や砂場、水辺の遊具広場や、うさぎ型のすべり台がある兎山遊園。芝生広場もあります。中でもローラーすべり台は子供たちに大人気です。

図録田2262
MAP K-8 DATA P12



海・山・川と三拍子そろった磐田のぜいたくな自然を満喫!

のんびり自然散策

大海原を見渡せる竜洋海洋公園から、木々が育む清らかな空気に満ちた獅子ヶ鼻公園まで、海も山も満喫できるのが磐田の魅力! さわやかな遠州の風に包まれて、心も体もリフレッシュしちゃいましょう♪



蟻の戸渡り

獅子ヶ鼻公園・トレッキングコース

360度見渡せる展望台に、幅わずか1メートルの断崖絶壁を歩く蟻の戸渡りや、8畳ほどの大きさの八畳岩など見どころがいっぱい。もちろん、桜や蝉しぐれ、紅葉など四季折々の自然を満喫できます。NPO法人日本トレッキング協会認定の延長約5kmのコースには、「初心者・一般向け」「ベテラン・健脚向け」の2つのコースがあり、子どもから大人まで、体力に合わせた楽しみ方が可能です。



図磐田市岩室199-1付近 新東名「森掛川IC」より車で20分・東名「磐田IC」より車で30分・天竜浜名湖鉄道「敷地」駅より徒歩30分
MAP A-7
DATA P10、P19、P24



獅子ヶ鼻トレッキングブログ開設中です。イベント情報等、随時更新中! ぜひご覧ください。
http://shishigahana.hamazo.tv/



おけがや 桶ヶ谷沼

面積7.43ha、周囲1.7kmの日本有数のとんぼの生息地。70種類(日本にいるとんぼの全種類の約3分の1)の生息が確認されています。また、野鳥や水生植物の宝庫でもあり、静岡県自然環境保全地域に指定されています。

MAP J-7 DATA P12、P18



桶ヶ谷沼ビジターセンター

桶ヶ谷沼の貴重な動植物をパネルや標本で紹介する展示ホールや視聴覚室・研究活動室などがあり、沼の自然を身近に感じられる自然環境保護活動・自然体験学習の拠点です。

☎0538-39-3022 図磐田市岩井315 図9:00~17:00 図毎週月曜日(祝日を除く。月曜日が祝日にあたる場合は、その翌日以降の最初の平日が休館日になります。) 12月29日から1月3日まで
MAP J-8 DATA P12



天竜川ラブリバー公園

天竜川の河川敷にあり、親水池を中心に芝生公園、じゃぶじゃぶ池などを設けた親水公園です。広場の周りには周遊できる園路が巡らされています。夏場は親子連れでにぎわいます。

浜北大橋より、車で約3分
JR磐田駅から車で25分 MAP C-4

鶴ヶ池

周囲4kmのこの池には、カモなどの水鳥が群遊し、水生植物も豊富です。岸边には遊歩道が巡っています。

MAP I-7 DATA P13





キンモクセイ【豊田香りの公園】

公園内に18本のキンモクセイがあり、見頃には甘く香ります。
入園無料 MAP L-3 DATA P8

紅葉

【獅子ヶ鼻公園】
散策道入口付近では約100本余りの紅葉が楽しめます。

入園無料
MAP A-7
DATA P10、P16、P24



ドウダンツツジ

【花咲乃庄】
推定樹齢170年、高さ2~4mの見事なドウダンツツジがカラフルに色付きます。
☎0539-62-2316 大人500円、小人250円 園10:00~16:30(受付)
☎火曜(祝日の場合は営業・振替休日なし) MAP C-4 DATA P11



花菖蒲【花咲乃庄】

約1,000株の花菖蒲が初夏を彩ります。
☎0539-62-2316 大人500円、小人250円 MAP C-4 DATA P11



あじさい【法雲寺】

「磐田あじさい寺」と呼ばれ、境内に植えられた約400株のあじさいは6月の中旬~中旬が見頃です。
☎0538-38-0432 入園無料 MAP H-7



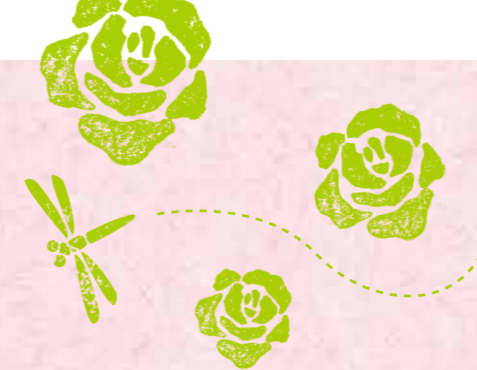
藤【豊田熊野記念公園】

藤棚面積約1,600m²を誇る藤の名所。行興寺には国指定天然記念物「熊野の長フジ」があります。
入園無料 MAP J-3 DATA P9、P24



ハマボウ【⑩はまぼう公園 ⑪竜洋はまぼう公園】

7月上中旬から下旬に小さな黄色い花が咲きます。自生するハマボウも多く見られます。
入園無料 MAP O-8・Q-2 DATA P13、P17



鮮やかに、美しく、四季を飾る磐田の花たち。 四季を彩る花ごよみ

四季を通じて咲き誇る花たちは、季節のうつろいを告げてくれます。磐田では、あちこちで四季折々の花を楽しむことができます。スケッチブックに描きとめておきたいような、可憐な花がいっぱいです！



椿寒桜【保福寺】

境内の入口にあり、2月中旬から下旬にかけて見頃をむかえます。ほぼ同時期に河津桜、修善寺寒桜、おかもめなど様々な桜が咲きます。
☎0538-38-0376 入園無料
MAP H-5

梅【豊岡梅園】

敷地内には約4,000本の梅が植えられ、2月中旬~3月上旬には色とりどりの梅が咲きます。
☎0539-62-2666
開園時期:2月上旬~(詳細はお問い合わせください)
大人500円、小中学生100円 園9:00~16:00
MAP A-5
DATA P11



つつじ【つつじ公園】

約30種3,500株のつつじが集まっており、4月中旬から5月上旬に見頃をむかえます。
入園無料 MAP J-6 DATA P14、P24



桜【つつじ公園】

約200本の桜があり、つつじと並んで春の名所です。
入園無料 MAP J-6 DATA P14、P24

胡蝶花【医王寺】

別名シャガ。4月上旬から5月上旬にかけ、境内一面が白いアヤメのような花で覆われます。
☎0538-32-8710 大人200円、小人100円 MAP L-7
DATA P12、P21



ハナモモ

【海老塚農村公園】
公園内にある約20本のハナモモの木は、3月下旬から4月上旬に見頃をむかえます。
MAP L-4

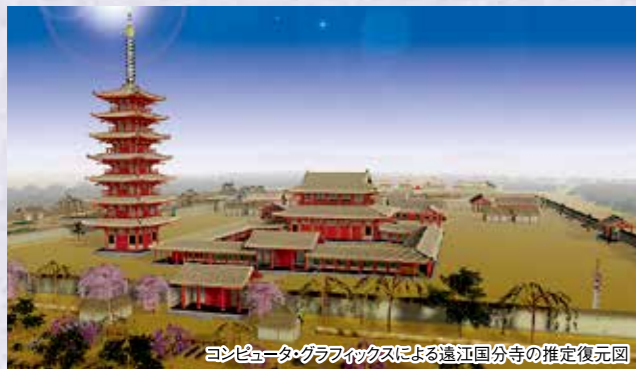


菜の花【桶ヶ谷沼】

沼の入口一帯を埋め尽くす黄色い花は、見頃は4月上旬から5月上旬に見頃をむかえます。
MAP J-7
DATA P12、P16



12月	紅葉 獅子ヶ鼻公園	11月	キンモクセイ 豊田香りの公園	10月	ドウダンツツジの紅葉 花咲乃庄	9月	ハマボウ はまぼう公園 竜洋はまぼう公園	8月	アジサイ 法雲寺	7月	花菖蒲 花咲乃庄	6月	ツツジ つつじ公園	5月	胡蝶花 医王寺	4月	菜の花 向笠・桶ヶ谷沼 竜洋海洋公園 磐田農高天竜分場	3月	梅 豊岡梅園	2月	椿寒桜 保福寺	1月	花ごよみ
-----	--------------	-----	-------------------	-----	--------------------	----	----------------------------	----	-------------	----	-------------	----	--------------	----	------------	----	--------------------------------------	----	-----------	----	------------	----	------



コンピュータ・グラフィックスによる遠江国分寺の推定復元図

遠江国分寺跡

昭和26年に発掘調査が行われ、国分寺としては全国で初めて建物の配置が明らかとなり、翌年に、国の特別史跡となりました。



▲出土した「塔本塑像」の頭部(高さ7.9cm)



推定復元図▶

遠江国分寺跡の出土品

平成18年度から行っている発掘調査で、建物の基壇(土台部分)は「木装基壇」という特殊な構造であることが分かっています。また、塔跡からは「塔本塑像(とうほんそぞう)」と呼ばれる粘土で作られた仏像の頭部も発見されました。調査の結果、頭部は白色かオレンジ色に彩色されていたこともわかっています。

☎0538-32-9699
(文化財課)
MAP K-5

西光寺

表門は、徳川家康が建てた中泉御殿の表門(市指定文化財)を移築したと伝えられます。このほかにも薬師如来坐像や大クス、ナギノキなどの指定文化財が豊富にあります。

☎0538-32-4216
MAP K-5



鎌田神明宮

651年創建とされ、式内社である鳥名神社とも言われています。鎌田御厨の総鎮守として信仰を集めました。静岡県の「ふるさと自然百選」に選ばれています。

☎0538-32-6308
MAP K-8 DATA P12



府八幡宮

国府の守護神として、天平年間(8世紀前半)に勧請されたと伝えられています。楼門は江戸時代(寛永12年)に建立され、県の有形文化財に指定されています。4万㎡の敷地内は緑が豊かで「ふるさと自然百選」に選ばれています。

☎0538-32-4762 MAP L-5 DATA P15、P25



▲拝殿前には狛犬の代わりに狛兎が…!?

淡海国玉神社

遠江国総社として崇敬されています。主祭神は神話「因幡の白兔」で知られる大国主命ですが、総社であるため遠江の各神社の神様が祀られています。

MAP K-6 DATA P14



医王寺

「東海の苔寺」と呼ばれるこの寺の創建は、奈良時代であると伝えられています。徳川家康がこの寺で1ヶ月幕府隆盛を祈願したと言われ、江戸時代初期に造園された枯山水の庭園は、小堀遠州作と伝えられます。

☎0538-32-8710
大人200円、小人100円
MAP L-7 DATA P12、P18



歴史の息づかいが聞こえる、いにしへの町

磐田の歴史をたどる

磐田には、歴史建造物や重要文化財が数多く残っています。歴史にスポットを当ててまわってみるのも楽しいですよ!一歩路地へ入れば、そこはなつかしい空気が流れる不思議な空間…。古代の磐田に思いを馳せてみてはいかがでしょうか。



矢奈比売神社(見付天神)

東海随一の学問の神様として知られています。参道には怪物退治の伝説で有名なしっぺい太郎の銅像があり、旧暦の8月10日直前の土・日曜日には天下の奇祭「見付天神裸祭り(国指定重要無形民俗文化財)」が行われます。

☎0538-32-5298
MAP K-6 DATA P14



▲名物あわもち



▲しっぺい太郎像

旧赤松家記念館

造船技術の先駆者、赤松則良が明治25年頃に建築した屋敷跡。明治の面影を残す門や塀は、貴重な建物として県・市有形文化財に指定されています。

☎0538-36-0340 入館無料
9:00~16:30 毎月曜(祝日の場合翌日)・祝日の翌日、年末年始
MAP J-5 DATA P15



▲記念館ではお茶も楽しめます(300円)



旧見付学校

明治8年に建てられた現存する日本最古の木造擬洋風小学校校舎で、国の史跡に指定されています。5階建ての洋風館の館内は、教育資料の展示や当時の授業風景を再現しています。

☎0538-32-4511
入場無料 9:00~16:30
毎月曜(祝日の場合翌日)
祝日の翌日、年末年始
MAP K-6 DATA P14



▲伝酒井の太鼓

磐田文庫

この地域で最初の私設図書館として、元治元年(1864年)に大久保忠尚が創建しました。国史跡に指定されています。

入館無料



宣光寺

敷地内には、戦国時代に戦死した多くの武将のために、徳川家康の信仰の厚かった延命地藏菩薩にその冥福を祈って寄進された釣鐘があります。

☎0538-32-2489
MAP K-6



いわたの文化財

⑥ 三角縁四神四獣鏡

さんかくふち しん しじゅうきよう
 経塚古墳は全長約90mの前方後円墳であったと伝えられ、この鏡は明治時代の東海道線の工事中に見えられました。



- 市内には、国・県指定の文化財が数多くあります。
- ここでは国及び県に指定される文化財を紹介します。



● 国指定文化財
 ● 県指定文化財

※④⑦は⑫にあります。

⑦ 堂山古墳出土品

ほらわ 壇輪には、筒形の円筒埴輪や、鶏、甲冑、楯、鞍などの形を模した形象埴輪があります。鞍形埴輪は磐田の古墳文化の象徴として、レプリカが磐田駅前などに飾られています。



⑤ 鰐口

わにくち
 大島公民館に所在。鰐口は寺院や神社の拝殿の軒先に吊られ、参拝者が打ち鳴らすものです。この鰐口には延文5年(1360年)の年号が刻まれています。

⑫ 埋蔵文化財センター

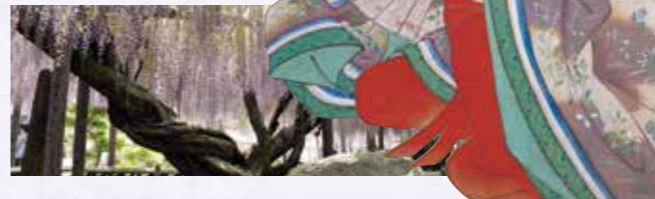
センターでは、出土品を管理・収蔵し、代表的な出土遺物を展示案内しています(要申し込み)。
 ☎0538-32-9699 入館無料
 図8:30~17:00 休土・日曜、祝日、年末年始
 MAP K-5



磐田の美女

熊野御前

熊野御前は、平安時代末期に池田荘の庄司の藤原重徳の娘として生まれ育ち、教養豊かな美しい女性で、和歌の道にも通じ、親孝行であったことから、当時の人々に「女性の手本」とされていました。当時遠江国司だった平宗盛に見初められて都に上り、大変寵愛されていました。行興寺の境内には、熊野が愛した藤の花が植えられています。



千手(寿)の前

長者の娘として、静岡市手越で生まれた千手は、千手寺(磐田市千手堂)の千手観音にお参りして授かった子ということから「千手」と名付けられましたが、地元ではいつの頃からか千寿と呼ぶようになりました。平重衡との恋物語は、「平家物語」「源平盛衰記」や「吾妻鏡」などに登場し、能や浪曲、詩や歌に語り継がれています。重衡が処刑された後、尼となり、白拍子村(現在の磐田市野箱)で24年の生涯を閉じるまで、重衡の菩提を弔ったということです。



行興寺

国指定天然記念物の熊野の長フジで有名なお寺です。境内には、平安時代末に平宗盛に仕えた熊野御前と、その母の墓があります。
 ☎0538-34-0344
 MAP J-3 DATA P9、P18、P24



池田の渡し歴史風景館

徳川家康が池田の渡船衆に与えたとされる朱印状のレプリカなどが展示され、池田の渡船の歴史がわかりやすく紹介されています。



☎0538-35-6861 入館無料
 図9:00~17:00 休月曜日・毎月最終火曜日・祝日の翌日、年末年始
 MAP J-3 DATA P8



④ 明ヶ島古墳群出土土製品

発掘調査で、4,000点以上の土製品が見つかりました。これは国内でも他に例のない量です。



③ 御厨古墳群

松林山・高根山・御厨堂山・稲荷山・秋葉山の5基の古墳が集まっています。最大のものは松林山古墳で全長107mの前方後円墳です。



② 新豊院山古墳群

古墳時代に変わる頃造られた墓や古墳時代前期の前方後円墳があり、弥生時代から古墳時代にかけての墓の変遷を知る貴重な遺跡です。



① 銚子塚古墳附小銚子塚古墳

全長108m、高さ8.5m。古墳時代前期に造られた前方後円墳です。小銚子塚古墳は全長46mの前方後円墳です。



⑪ 掛塚祭屋台囃子

後醍醐天皇の皇子 宗良親王がこの地に漂着した際、貴船神社の大祭に出会い、村人は親王の前途を祈願、これを喜び、随員の中御門中納言某により、公卿囃子他、数曲が伝授されたのが始まりとされます。



⑩ 長者屋敷遺跡

東西100m、南北80mのほぼ長方形に巡る土塁に囲まれた奈良時代の遺跡。当時の役所の施設もしくは豪族の居館と考えられています。



⑨ 米塚古墳群

米塚古墳は直径40m、高さ6mを測る古墳時代中期に造られた円墳です。周辺部にも8基の小円墳が点在します。



⑧ 絹本著色釈迦十六善神画像

白山神社におさめられており、画像には釈迦をはじめ、文殊・普賢菩薩・玄奘三蔵法師・深沙大将などが描かれています。鎌倉時代後期の作。



姫街道

見付宿から池田に向かう道で、浜名湖を迂回する本坂街道(通称姫街道)に通じています。



見付小路

見付宿の裏手へとつながる無数の横道を「小路(しょうじ)」と呼びます。



見付宿

東海道五十三次の28番目の宿場です。見付宿には神社仏閣や歴史遺産が数多くあります。



掛塚湊

明治時代中頃まで、天然の港として栄え、「遠州の小江戸」とも言われていました。



三ヶ野七つ道

鎌倉の古道、江戸の道(東海道)、明治の道、大正の道、昭和の道(国道1号線)、平成の道(磐田バイパス)、質屋通いの間道(質道)の7つの道が集まっています。

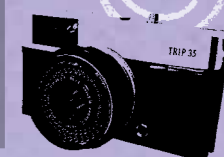


旧東海道松並木

東海道沿いに残る松並木で、三ヶ野と森下などに現存しています。

市内には、歴史の面影を残す風景が今もなお残っています。カメラを片手に、ノスタルジックな散歩を楽しんでみては?

歴史スナップ



【国指定重要無形民俗文化財】

見付天神裸祭

天下の奇祭。腰巻を付けた裸の男たちが、押し合いもみ合いながら通りを練り歩きます。

匠匠奈比真神社(見付天神)、淡海国玉神社(遠江国総社)、及び見付地区全域 旧暦8月10日直前の土・日曜

MAP K-6



【市指定無形民俗文化財】
やかたまつり

祇園祭りの祭礼の一つで、屋形の回りにホオズキ提灯を飾り、暗夜に火を灯します。

園池田天白神社、及び豊田池田の渡し公園(天竜川河川敷) 旧暦8月第1日曜日 MAP J-3



いわた夏まつり花火大会

遠州最後を飾る花火大会として、約3,000発が太田川河口付近で打ち上げられます。

園太田川河口付近 旧暦8月下旬の土曜日 19:30~21:00 MAP O-8 DATA P13



愛宕神社奉納手筒花火

旧東海道筋の突き当たりにある愛宕神社の境内から、手筒花火を上げます。クライマックスには仕掛け花火も行われます。

園愛宕神社境内 旧暦7月下旬 MAP K-6



若宮八幡宮(郷社)祭典

10月に祭典が行われる郷社は、明治6年、近隣28ヶ村の神社を統合して誕生したものです。豊田南17地区で17台の山車が華やかに曳き回され、祭りのクライマックスをむかえます。

園若宮八幡宮 旧暦10月第2土曜・日曜 MAP K-3



府八幡宮祭典

10月第1土曜、日曜に中泉地区で行われます。各町内で趣向を凝らした飾り付けの山車が曳き回されます。太鼓や笛の音、威勢のいい掛け声が鳴り響く情緒たっぷりのお祭りです。

園府八幡宮、及び中泉地区全域 旧暦10月第1土曜・日曜 MAP L-5 DATA P15、P21



掛塚まつり(貴船神社例大祭)

掛塚湊は江戸から明治にかけて商業港として栄えました。その歴史と伝統を今に伝え、海上の安全を祈るまつりです。掛塚祭屋台囃子は、県指定無形民俗文化財に指定されています。

園貴船神社、及び掛塚地区 旧暦10月第3土曜・日曜 MAP O-2



天白神社祭典

天白神社の起源は、奈良時代の女帝・孝謙天皇の頃、鎮守は猿田彦命です。境内には天竜川沿いの池田4地区の山車が集結し、次々と飛び出していく様は迫力満点です。

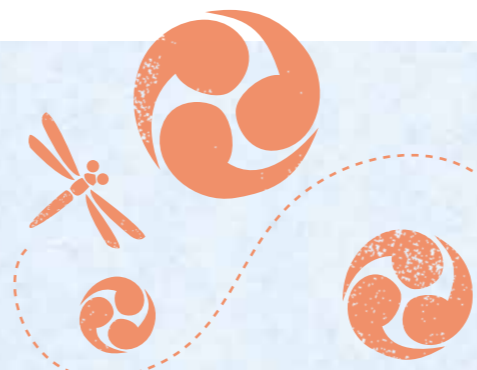
園天白神社、及び池田地区 旧暦10月第2土曜・日曜 MAP J-3



六社神社祭典

10月の第2土曜・日曜に開催。海上守護神を祭る氏神様である六社神社の祭典は、神と人が対話する信心深い祭りです。見所は両日18時頃の中川通り。23台の屋台が集結する様はまさに豪華絢爛です。

園六社神社 旧暦10月第2土曜・日曜 MAP O-7



獅子ヶ鼻公園桜まつり

公園内では山桜を中心とした桜が咲き、ステージショーや抽選会などのイベントも開催されます。地場産品などを販売する露店も並び、賑わいます。

☎0539-62-2887(獅子ヶ鼻公園桜まつり実行委員会) 園獅子ヶ鼻公園下広場 MAP A-7 DATA P10、P16、P19



遠州大名行列

「遠州大名行列」では、東海道五十三次の28番目の見付宿にお泊りになる参勤交代の大名を、宿役人、本陣、町衆が迎え入れる様子を忠実に再現。夜の部では、見付祇園会舞車の故事を再現する「舞車引き合わせ・薪舞」が行われます。

☎0538-37-3792(いわた大祭り実行委員会) 園見付宿場通り周辺 旧暦4月下旬 MAP K-6



薪舞



人から人へ…いつまでも伝え残していきたい。

華やかな伝統に酔う

現代に伝わる伝統的の神事やお祭り、磐田ならではの恒例イベントなど、一年を通して磐田は見どころ満載!天下の奇祭、熱気あふれる「裸祭」の迫力には圧倒されます!ご家族そろっておでかけください!



つつじ公園親子写生大会

公園内のつつじが咲き揃う頃に開催されます。当日、公園内で参加受付を行い、画用紙が配布されます。画材・画板は各自持参となります。

☎0538-37-4819(商工観光課) 園つつじ公園 旧暦4月中旬 9:00~16:00 MAP J-6 DATA P14、P18



池田・熊野の長藤まつり

毎年「熊野の長フジ」開花時期に合わせて行われる祭りです。期間中は各種イベントが盛り沢山です。フジの花と合わせてお楽しみいただけます。

☎0538-34-4737(長藤まつり実行委員会) 園行興寺と熊野記念公園周辺 旧暦4月中旬~5月上旬 MAP J-3 DATA P9、P18



©JUBILO IWATA

ヤマハスタジアム(磐田)

Jリーグ・ジュビロ磐田のホームスタジアム。ピッチとスタンドの距離が近く、選手の鼓動が伝わってくるようです。グッズを販売するオフィシャルショップ磐田や記念撮影用のジュビロくん像があります。

●チケット問合せ先 ☎0538-36-4670 (9:00~18:00/日・月休み)
ジュビロ磐田
MAP K-7



ちねと寄り道
買う ジュビログッズならココ♪



オフィシャルショップ磐田

ファンなら見逃せないジュビログッズが豊富に揃ったオフィシャルショップ磐田。オンラインでのお買い物もできます。

☎0538-34-5684 図平日12:00~19:00/土・日・祝日10:00~19:00 図毎週月曜日(ただし、試合開催日及び祭日の場合は営業する場合があります。)
MAP K-7

ジュビロファン必見!!

ファンにはたまらないジュビロ磐田ゆかりのスポットがいっぱい♪



2002 FIFAワールドカップ 日本代表ベースキャンプ 記念モニュメント

2002年に開催されたワールドカップに出場した日本代表のトルシエ監督以下、選手全員の利き足の足形とサインが刻まれたモニュメントです。磐田スポーツ交流の里ゆめりあにあります。

磐田スポーツ交流の里ゆめりあ

2002年サッカーワールドカップ日本代表チームのキャンプ地として知られるグラウンドです。

☎0538-38-4150 図9:00~21:00(日曜・祝日は17:00まで)
図毎週月曜日(祝日の場合は翌日)、年末年始、芝生養生の期間
MAP H-6



ジュビロくんとジュビちゃん

JR磐田駅北口前ではジュビロくんが、ジュビロードではジュビちゃんがお出迎え。記念撮影はいかが?

MAP L-5



ヤマハ発動機(株)コミュニケーションプラザ

ヤマハの歴史を築いてきた旧車の数々や、ボート、ヨットなどのマリン製品など最新技術を一同に集め紹介しています。

☎0538-33-2520 入館無料 図本社就業日 9:00~17:00/毎月第2・第4土曜 10:00~17:00/その他特別開館日あり MAP K-7



新造形創造館

ガラスと金属などをテーマにした体験型文化施設。体験コーナーではガラスやシルバーのアクセサリ等、オリジナルの作品づくりが楽しめます。

☎0538-33-2380 入館無料(体験は有料となります。) 図9:30~17:00 図月曜日(祝日の場合翌日)、祝日の翌日、年末年始
MAP J-3 DATA P8

ちねと寄り道
体験コーナー



「世界に一つ」をつくる。

フュージング、シルバークレイ、ステンドグラス、バーナーワーク(9月~3月)、吹きガラスの体験ができます(吹きガラスは日曜祝日)。体験料金は内容により1,000円~。所要時間は30分~80分程度。

磐田から世界へ—高い技術と活力ある街。

文化と産業に触れる

世界に名を響かせる企業が集まり、ものづくりの技術と魂にあふれる磐田市。市内には体験型の施設もありますので、ぜひチャレンジしてみてくださいね。



香りの博物館

世界の香水瓶や日本の香道具など、香りに関する各種資料の展示や香り文化を紹介する施設です。自分にぴったりのオリジナル香水が創れる体験コーナーが人気です。

☎0538-36-8891 図大人300円、学生(高校生以上)200円、小中学生100円 図9:30~17:00 図毎週月曜日(祝日の場合翌日)、祝日の翌日、年末年始、展示替などの期間
MAP L-3 DATA P8



ちねと寄り道
体験コーナー

「あなただけの香り」をつくる。



パソコン診断によるレシピにしたがって、オリジナルの香りづくりが楽しめます。体験料はコースにより、2,160円~3,600円。診断のみは無料。前回レシピ及び香水瓶持参の方は1,020円。



コーデロイハウス

100年以上前から生産されている別珍・コーデロイの生地をはじめ、洋服や小物類の展示販売を行っています。手織体験も随時受付しています。

☎0538-55-3155 図福田中島226-4 図10:00~16:00 図日、月、祝日、年末年始
MAP O-7



熊野伝統芸能館

観世流の伝統を踏まえて建設された屋外能舞台のある施設。特に4月下旬(長藤が見頃となる頃)能舞台前に広がる藤棚に囲まれての風景は絶景です。

☎0538-36-5535 入館無料 図9:00~21:30(展示室は17:00まで) 図毎週月曜日、毎月最終火曜日、祝日の翌日、年末年始
MAP J-3 DATA P9





海老芋
(出荷時期/9月中旬～翌年3月)
縁起物として珍重されている海老芋は、磐田市が日本一の生産量を誇っています。肉質が細かく煮込んでも煮崩れしないのが特徴です。

磐田が誇る高級食材!!

ビタミンAたっぷり♪



チンゲンサイ
昭和54年から当地域を中心に一大産地化が図られ、全国に広がった中国野菜。



シイタケ
肉厚なシイタケは焼いてよし、煮てよし、香りもよし。

いわた茶
渋みが少なく、香りと甘みが強いのが、磐田原で摘まれる、いわた茶の特徴です。



ほっこりひといき♪



アローマメロン
一本の木にたったひとつだけ実を残し、大切に育てられた、温室栽培のマスクメロンです。



ころ柿
まるで、すだれのように吊るされたころ柿は、晩秋の風物詩。



ごはんがススム!!

生シラスと釜揚げシラス
(3月～翌年1月)
産地ならではの揚げたての釜揚げシラスは絶品。もちろん、昔ながらの天日干しにこだわったシラス干しも最高です。



天然トラフグ
(10月～翌年2月)
遠州灘トラフグは、歯ごたえがあり、繊細な味わいもある一押し料理です。

ぜいたくな一品!!



美味しくて、お肌にうれしい
コラーゲンもたっぷり!



磐田名物おもしろカレー
磐田市に伝わる豚足料理「おもしろ」。コラーゲンたっぷりの「おもしろ」の味を最高に引き立たせるカレーです。

きめ細かな味わいと芳醇な香りは雅の極み。



清酒 千寿白拍子
磐田が生んだ鎌倉期最高の舞姫「千寿」を銘にもつ清酒です。

磐田みやげはやっぱりコレ♪ココロもおなかも満たされる♪ 磐田自慢のアレ、コレ

豊かな自然と温暖な気候に恵まれた磐田市では、たくさんの特産物や、おいしい一品がいっぱい♪思い出といっしょに、磐田みやげも持ち帰ろう♪
磐田市イメージキャラクター「しっぺい」も皆様をお待ちしています!

今、磐田で人気沸騰中!
話題のキャラクターグッズ



しっぺいグッズ
大人気の缶バッジ、ピンバッジに加えて、新商品が続々入荷中!! おみやげにもどうぞ。

裸祭のおもてなしには
欠かせません。



見付天神名物栗餅
江戸時代、見付天神大祭に神供の新栗で作ったのが始まりと言われています。あっさりした甘さで歯ごたえのある餅です。

香りのお洒落はいかが?
お気に入りが見つかる。



香りの博物館のグッズ
ポプリ、ハーブティ、香水、ポストカードなど、香りにちなんだ人気のグッズが勢揃い。いろいろな形の香りをお楽しみいただけます。香りのお洒落で気分をリフレッシュしてみは?

ひとつひとつに、
手づくりのぬくもりがある。



新造形創造館の作家作品
工房作家の作品を中心にオリジナリティあふれるガラス・金属造形作品などがあります。同館ではこの他、オーダーメイドによるあなただけのオリジナル品もできます。



地魚処 漁師のどんぶり屋
市が推進する食の拠点づくりに向け、需要調査や訪れる方たちの嗜好調査などを目的にオープンしました。獲れたての生シラス、揚げたての釜揚げ、前浜の一本釣りの魚など、福田漁港で水揚げされた新鮮な魚が食べられます。
☎090-8182-0836
☎磐田市豊浜4127-42
🕒11:00～14:00 月～木曜日
MAP P-9



磐田南部どっさり市
生産者の顔が見える、新鮮で安全・安心な地元農産物を中心に販売しています。また、この特産物を使用したジェラート(藤の花・黒ごま・お米・抹茶・苺)や、季節の野菜ジュースなども販売しています。
☎0538-21-4500 磐田市前野2765-2 🕒9:00～18:00
🕒1月1日～3日、8月16日～18日
MAP M-3 DATA P7



見付どっさり市
海老芋や白葱、メロン、ときめき野菜、イチジク等のJA特産物や、大根、キャベツ、白菜、ミカン等旬の農産物、花なども販売します。また、イチジク加工品、切り干し大根、豆腐、芋切干、乾燥椎茸などの加工品もあります。
☎0538-36-7081
☎磐田市見付3599-1 (本店敷地内) 🕒9:30～18:00
🕒1月1日～3日、8月17日～19日
MAP K-5



とよおか採れたて元気むら
新鮮な特産物が並ぶ地場産品販売所です。温暖な気候と風土に恵まれ、手塩にかけて作った安心して食べることができる農産物や文化と卓越した技術が生み出した工芸品はどれも自慢作。
☎0539-63-0255 磐田市下神増1148 🕒9:00～17:00 (レストランは9:00～20:00) 毎週火曜日、年末年始
MAP D-4 DATA P11

いわたの歳時記

花の咲く頃やイベントが目でわかる！
詳しい日程はH.Pなどでお調べください。

1月		天然トラフグ	
2月	豊岡梅園 [梅]	保福寺 [椿寒桜]	磐田の春はイベントもたくさん！
3月	桶ヶ谷沼・竜洋海洋公園 [菜の花]	市内各所 [桜]	
4月	つつじ公園 [つつじ]	海老塚農村公園 [ハナモモ]	獅子ヶ鼻公園桜まつり つつじ公園親子写生大会 遠州大名行列・舞車 池田・熊野の長藤まつり
5月	磐田農業高校 [バラ]	医王寺 [胡蝶花]	行興寺・福王寺 [フジ]
6月	花咲乃庄 [花菖蒲]	法雲寺 [アジサイ]	みんなで軽トラ市 いわた☆駅前楽市 国分寺まつりin遠江
7月		はまぼう公園など [はまぼう]	ジュビロード夏祭
8月	季節の花を巡る旅に出よう！		加茂大念仏 池田やかた祭り いわた夏まつり花火大会 みんなで軽トラ市 いわた☆駅前楽市 見付天神裸祭
9月			府八幡宮祭典・若宮八幡宮祭典 六社神社祭典・天白神社祭典 掛塚まつり ジュビロ磐田メモリアルマラソン
10月	香りの公園 [キンモクセイ]	磐田農業高校 [バラ]	
11月			
12月	獅子ヶ鼻公園 [紅葉]	花咲乃庄 [ドウダンツツジの紅葉]	みんなで軽トラ市 いわた☆駅前楽市 天然トラフグ

福田漁港で水揚げされた魚はとっても新鮮!!

旅のお役立ち情報もしっかりチェック!!



ららぽーと磐田内 磐田市情報館で最新情報をチェック!

〒438-0801 磐田市高見丘1200番地
☎0538-38-3974
●開館時間/10:00~21:00
●休館日/年中無休 MAP I-5



1 クーポンでおトク

地域密着型の「磐田まぢめぐりクーポン」
が使えるお店の情報を案内しています。



2 今日はどこ行く?

観光マップやイベントカレンダー、
液晶モニターで観光スポットや
イベントを紹介。各種観光パン
フレットもあります。



3 イベントあれこれ

物産展や企画展など様々なイベント実施中。

Entrance

4 MADE IN IWATA

磐田市の産業製品などを
紹介しています。



5 チケットならコチラ

「チケットぴあ」をはじめとするプレイガイドサービスを展開中。
サッカー、ライブ、イベントなど各種チケットを取り扱っています。

6 全県へ情報発信!!

毎週金曜日にラジオ公開生
放送を行っています。知って
トクする旬の磐田情報をお届け
しています。



観光案内所

駅前
情報館

磐田市の観光情報を発信
しています。市内各種観光案内、
観光ボランティアガイドの受付、物産の
紹介、宅配便の取り扱いをしています。

●開所時間/9:00~18:00
●休 所 日/月曜日(月曜日が祝日の場
合はその翌日)・12月29日~1月3日
MAP L-5

〒438-0078 磐田市中泉1丁目1-5
(JR磐田駅北口)

☎0538-33-1222

磐田市観光協会ホームページアドレス
<http://www.kanko-iwata.jp/>



レンタサイクルのご案内

気ままに、あなたのお好
きなコースで、磐田をサイ
クリングしてみませんか?
レンタル自転車は、電動
アシスト自転車ですので
坂道もラクラク♪
風を感じながら、磐田を
颯爽と駆け抜けてみては?



- 受付場所 磐田市情報館(ららぽーと磐田1階)
- 利用時間 10:00~19:00
- 利用料金 (1日)400円・(4時間以内)200円
- お問合せ 磐田市情報館 ☎0538-38-3974

宿 泊 施 設 の 一 覧

●磐田グランドホテル	MAP J-7	☎(0538) 34-1211	●伏見館	MAP N-8	☎(0538) 55-2026
●IWATAステーションホテル	MAP L-5	☎(0538) 37-1121	●竜洋海洋公園オートキャンプ場	MAP Q-2	☎(0538) 59-3180
●磐田パークホテル	MAP L-5	☎(0538) 32-2810	●うなやす	MAP P-2	☎(0538) 66-2099
●割烹旅館 大孫	MAP K-6	☎(0538) 32-7328	●ビジネスホテルシーズン	MAP K-3	☎(0538) 34-8000
●ビジネス旅館富士園	MAP L-6	☎(0538) 32-3385	●くれたけインいわた	MAP L-5	☎(0538) 39-1155
●醍醐荘	MAP O-5	☎(0538) 35-5225	●ホテルルートイン磐田インター	MAP J-6	☎(0538) 39-1000
●丸源旅館	MAP O-9	☎(0538) 55-2235			



磐田市地場産品ふれあい施設

採れたて元気むら

〒438-0126 静岡県磐田市下神増1148
TEL.0539-63-0255 FAX.0539-63-0252
 営業時間/午前9時～午後5時(レストランは8:00まで) 定休日/毎週火曜日
 ホームページアドレス <http://www.toyooka-genkimura.co.jp/>

おみやげに
銘菓 **磐田ものかた** 【いわた】

遠州磐田の名所旧跡に
ちなんだ、おいしい五種
類のお菓子。心を込めて
詰め合わせました。

8ヶ入 1,000円
15ヶ入 2,000円

和の心 贈ります
かしゅう
菓子勇本店

磐田市中泉坂上町2988
 電話・FAX **0538-32-3340**
 Eメール info@kashiyu.com
 営業時間 朝8時半～夜6時 水曜定休
 旧東海道ぞい、中泉公民館から東へ100m

昆虫公園においてよ!!

磐田市竜洋昆虫自然観察公園

夏の昆虫公園には、カブトムシをはじめとした
昆虫がたくさんいるゾ!!
みんなで楽しく昆虫観察しよう!

☎0538-66-9900 竜洋昆虫公園 で検索!

竜洋海洋公園オートキャンプ場

全面芝生の南国リゾート地の様なキャンプ
場です。コテージ・トレーラーハウス・テントサ
イトなど快適にキャンプができます。
日帰りバーベキューも利用可能です。

☎0538-59-3180

恵まれた環境・充実した施設

竜洋海洋公園 レストハウスしおさい竜洋

温泉浴場・売店・レストラン・バーベキュー
施設などで楽しい1日をどうぞ

☎0538-59-2641 しおさい竜洋 で検索!

竜洋環境創造株式会社 磐田市駒場6866-10

しっぺいグッズ好評販売中!

©磐田市

大人気のゆるキャラ
「しっぺい」の
オリジナルグッズを
企画・制作しています

しっぺいぬりえ 1冊200円

しっぺいメモ帳
「ゆるメモ」1冊250円

しっぺいじゆうちょう
1冊200円

しっぺいふせんブック
「ゆるベタ」1冊250円

※価格はすべて税込み表示です

デザイン・印刷・ホームページ ●お気軽にお問い合わせください。

株式会社 **大進堂** TEL.0538-32-9165
 磐田市岩井2295
<http://www.taishindo.co.jp> E-mail:goods@taishindo.co.jp

トラベル トランク

さくいん ※あいうえお順



自然

- 兎山公園..... P12、P17 **MAP** K-8
- 海老塚農村公園(ハナモモ)..... P18 **MAP** L-4
- 桶ヶ谷沼..... P12、P16、P18 **MAP** J-7
- 桶ヶ谷沼ビジターセンター..... P12、P16 **MAP** J-8
- オートキャンプ場..... P7、P17 **MAP** Q-2
- 掛塚湊..... P7、P22 **MAP** Q-2
- 獅子ヶ鼻公園..... P10、P16、P19、P24 **MAP** A-7
- つつじ公園..... P14、P18、P24 **MAP** J-6
- 鶴ヶ池..... P13、P16 **MAP** I-7
- 天竜川ラブリバー公園..... P16 **MAP** C-4
- 池田の渡し公園..... P9 **MAP** J-3
- 豊田香りの公園..... P8、P19 **MAP** L-3
- 豊田川の桜並木..... P9 **MAP** J-4
- 豊田熊野記念公園..... P9、P18 **MAP** J-3
- はまぼう公園..... P13、P17、P19 **MAP** O-8
- 竜洋はまぼう公園..... P19 **MAP** Q-2
- 福田漁港..... P13、P17 **MAP** P-9
- 竜洋海洋公園..... P7、P17 **MAP** Q-2
- 竜洋昆虫自然観察公園..... P6、P17 **MAP** O-4
- 竜洋袖浦公園..... P6、P17 **MAP** O-3

歴史・史跡

- 池田の渡し歴史風景館..... P8、P22 **MAP** J-3
- 旧赤松家記念館..... P15、P20 **MAP** J-5
- 旧東海道松並木..... P22 **MAP** J-8
- 旧見付学校(磐田文庫)..... P14、P20 **MAP** K-6
- 遠江国分寺跡..... P12、P21 **MAP** K-5
- 新豊院山古墳群..... P23 **MAP** G-7
- 千手の前..... P22 **MAP** N-4
- 銚子塚古墳附小銚子塚古墳..... P23 **MAP** F-4
- 長者屋敷跡..... P23 **MAP** G-5
- 東海道と歴史の道..... P9 **MAP** K-3
- 姫街道..... P22 **MAP** K-5
- 藤と香りの道..... P9 **MAP** L-3
- 埋蔵文化財センター..... P23 **MAP** K-5
- 三ヶ野七つ道..... P22 **MAP** J-7
- 御厨古墳群..... P13、P23 **MAP** K-8
- 米塚古墳群..... P23 **MAP** F-5

寺社

- 医王寺(胡蝶花)..... P12、P18、P21 **MAP** L-7
- 淡海國玉神社..... P14、P21 **MAP** K-6

- 鎌田神明宮..... P12、P21 **MAP** K-8
- 行興寺(長フジ)..... P9、P18、P24 **MAP** J-3
- 宣光寺..... P20 **MAP** K-6
- 白山神社(絹本着色釈迦十六善神画像)..... P23 **MAP** L-5
- 福王寺..... P15、P21 **MAP** K-6
- 府八幡宮..... P15、P21、P25 **MAP** L-5
- 法雲寺(あじさい)..... P19 **MAP** H-7
- 保福寺(椿寒桜)..... P18 **MAP** H-5
- 矢奈比売神社(見付天神)..... P14、P20 **MAP** K-6

見る・体験

- 磐田スポーツ交流の里ゆめりあ..... P27 **MAP** H-6
- 香りの博物館..... P8、P26 **MAP** L-3
- 熊野伝統芸能館..... P9、P26 **MAP** J-3
- 新造形創造館..... P9、P26 **MAP** J-3
- シルクロードミュージアム..... P11 **MAP** A-4
- ジュビロショップ磐田..... P27 **MAP** K-7
- 豊岡梅園..... P11、P18 **MAP** A-5
- 花咲乃庄..... P11、P19 **MAP** C-4
- コーデロイハウス..... P26 **MAP** O-7
- ヤマハスタジアム..... P27 **MAP** K-7
- ヤマハ発動機(株)コミュニケーションプラザ..... P27 **MAP** K-7

祭事

- 愛宕神社の手筒花火..... P25 **MAP** K-6
- いわた夏まつり花火大会..... P13、P25 **MAP** O-8
- 遠州大名行列..... P24 **MAP** K-6
- 掛塚まつり(貴船神社例大祭)..... P23、P25 **MAP** O-2
- 熊野の長藤まつり..... P9、P18、P24 **MAP** J-3
- 獅子ヶ鼻公園桜まつり..... P10、P24 **MAP** A-7
- 天白神社祭典..... P25 **MAP** J-3
- 府八幡宮祭典..... P25 **MAP** L-5
- 見付天神裸祭..... P20、P25 **MAP** K-6
- やかたまつり..... P25 **MAP** J-3
- 六社神社祭典..... P25 **MAP** O-7
- 若宮八幡宮(郷社)祭典..... P25 **MAP** K-3

地場産品&食べる

- 磐田南部どっさり市..... P7、P29 **MAP** M-3
- しおさい竜洋..... P6、P17 **MAP** Q-2
- 白壁館..... P10 **MAP** C-6
- とよおか採れたて元気むら..... P11、P29 **MAP** D-4
- 見付どっさり市..... P29 **MAP** K-5
- 漁師のどんぶり屋..... P29 **MAP** P-9

★旅して集めよう! 磐田トラベルステッカー(全9種類) ステッカーは↓ココ↓でもらえるよ!



旧見付学校
もらえる場所/
旧見付学校受付



ベッコウトンポ
もらえる場所/
桶ヶ谷沼ビジターセンター



カワセミ
もらえる場所/
桶ヶ谷沼ビジターセンター

そば・うどんから定食まで



創業90年



蕎麦 本多屋

磐田市中泉604-1 ☎32-2646

【営業時間】11:00~14:00・17:00~20:00
【定休日】毎週木曜日

磐田駅から徒歩3分

磐田名物 おもろカレー

おもろが入って
コラーゲンたっぷり!

つくりたてのおいしさをそのまま食卓へ

磐田名物 おもろ [カレー味]

お酒のつまみに
ぜひどうぞ!!

昭和製氷株式会社

●普通倉庫業 ●冷蔵倉庫業 ●製氷業
●うなぎ蒲焼加工業 ●レトルト食品加工

〒438-0038 静岡県磐田市中泉2439番地
TEL.0538-32-4108(代)

静岡 磐田で育った アローマメロン

アローマメロンは、磐田で生産されている
静岡温室マスクメロンのブランド名です。



アローマメロンは
ジュピロ磐田を
応援しています。



©1993 Y.F.C.JUBILO

MELON 静岡県温室農業協同組合 磐田支所
メロックス静岡 TEL.0538-35-6161

遠州見付天神奉献 名物 栗餅

自家製あんを使用して
ひとつひとつ丁寧に
つくりあげています。

第20回 全国菓子大博覧会
名誉会長賞受賞

販売中
しっぺいゴール

井口製菓(有)

静岡県磐田市見付2663(静岡銀行見付支店前)
営業時間:午前9時~午後6時(季節により変更)
休業日:水曜日・1月1日・不定休有り
☎0538-32-3951 ㊟0538-32-2451

感性が深呼吸する、
ときめきの香りの夢空間へ。

PARFUM FORÊT
パルファン・フォーレ



観る・創る・学ぶ——香りの夢空間
磐田市香りの博物館
The Museum of Fragrance, Iwata

静岡県磐田市立野2019-15
TEL.0538(36)8891
FAX.0538(39)0711
URL <http://www.iwata-kaori.jp>



1階部門は入館無料

真心こめでの贈りものに
気品と風格を備えた
磐田のマスクメロンを。

季節のご挨拶に・・・
お祝い、お礼に・・・
引出物に・・・
記念日、お誕生日に・・・
おみやげに・・・

メロン専門店
しょう か えん
メロンの松寿園

〒437-1216 静岡県磐田市一色38番地
TEL.0538-58-0676 FAX.0538-58-2838
<http://shoukaen.com>



潮路の宿 **丸源**



丸源

〒437-1202
静岡県磐田市豊浜4581
TEL.0538-55-2235
FAX.0538-55-2025



癒しのホテル
ヒーリングホテル

朝食・ウエルカムドリンク無料

くれたけいんいわた TEL.0538-39-1155

KURETAKE INN IWATA
URL: <http://www.kuretake-inn.com/iwata>
E-mail: iwata@kuretake-inn.com
Photoはイメージです

★旅して集めよう! 磐田トラベルステッカー(全9種類) ステッカーは↓ココ↓でもらえるよ!

 <p>掛塚灯台&風竜 もらえる場所/ しおさい電洋</p>	 <p>磐田の名産品 もらえる場所/ とよおか採れたて元気むら</p>	 <p>旧赤松家記念館 もらえる場所/ 旧赤松家記念館受付</p>
--	--	---

★旅して集めよう! 磐田トラベルステッカー(全9種類) ステッカーは↓ココ↓でもらえるよ!

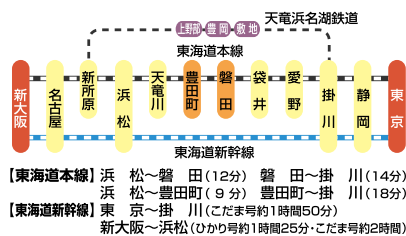
 <p>熊野の長フジ もらえる場所/ 熊野伝統芸能館受付</p>	 <p>熊野伝統芸能館 もらえる場所/ 熊野伝統芸能館受付</p>	 <p>しっぺい太郎 もらえる場所/ 矢奈比売神社 (見付天神)</p>
---	--	---



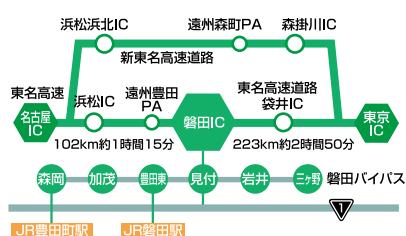
交通のご案内



JRでお越しの方



お車でお越しの方



携帯電話で
イベント情報を
確認できます



お問い合わせ…
 磐田市商工観光課
 〒438-8650 静岡県磐田市国府台3-1
 TEL0538-37-4819
<http://www.city.iwata.shizuoka.jp/>



©磐田市

磐田市イメージキャラクター

しゅべい